

DOSSIER DE PRESSE

Playtime

Une œuvre de

Inaugurée le samedi 13 juillet 2024

Boris Chouvellon

Felletin (23)

Une commande de la commune de Felletin, à la demande de neuf adolescents de l'association Entretoise.

Une œuvre réalisée avec le soutien du ministère de la Culture, dans le cadre de son aide à la commande publique, et accompagnée par les Nouveaux commanditaires.



SOMMAIRE

Communiqué de presse	p.3
Les jeunes à l'origine du projet.....	p.4
La commande	p.4
Une œuvre espace	pp.5 à 7
L'artiste.....	pp.8 à 10
Le soutien à la commande artistique du ministère de la Culture.....	p.11
La Société des Nouveaux Commanditaires.....	p 12
Visuels disponibles	pp.13 à 15

COMMUNIQUÉ DE PRESSE

Playtime Boris Chouvellon

« Nous souhaitons créer un espace à partager tous ensemble. Un lieu public où nous réunir, partager, skater, et faire plaisir à notre ville ! »

Une commande de la commune de Felletin, à la demande de neuf adolescents de l'association Entretoise. Ce projet a été réalisé avec le soutien du ministère de la Culture. Accompagnés depuis 2019 par l'association Quartier Rouge, les jeunes investis pendant 5 ans sur le projet, affinent leurs besoins, leurs envies, présentent leurs intentions à la commune de Felletin, aux partenaires sociaux et financiers, rencontrent des œuvres, des artistes et des commandes pour préciser la leur. En 2022, c'est l'artiste Boris Chouvellon qui est choisi pour sa proposition invitant à la glisse, à la rencontre, à la mise en scène et à l'appropriation de l'espace public par les jeunes. Ensemble, ils œuvrent ici pour donner une place à la sociabilité et aux pratiques des générations à venir.

Inauguration

Samedi 13 juillet 2024
à 16h
Avenue de la gare,
23500 Felletin

Playtime est un décor dystopique et poétique dont chaque élément raconte une histoire du skate dans les piscines californiennes des années 1970, aux souches d'arbres en rocaïlle abritées sous un palmier du Limousin, en passant par la citerne de transport de nos hydrocarbures. *Playtime* est un espace immersif, sportif, de détente et de rencontre, destiné à toutes et tous pour partager des pratiques, des jeux et des silences dans l'espace public. Si Jacques Tati avait fait reconstituer une ville moderne entière en béton pour le tournage de *Playtime*, son œuvre homonyme felletinoise naît d'un «*désir de création d'une « sculpture sociale », reprenant des idées de justice, d'humanisme et de faire société commune.*» Boris Chouvellon

Contacts Presse

Quartier Rouge
Cristina Moreno
valorisation@quartierrouge.org
06 51 15 33 56
Bertille Leplat
bertille.leplat@quartierrouge.org
06 77 18 88 78



Médiation - production — Quartier Rouge

Commune de Felletin
Floriana Tchao-Ago
communication@felletin.fr



quartierrouge.org

LES JEUNES À L'ORIGINE DU PROJET

Carla Batazza
Rosanna Batazza
Nelson Blin
Rosalie Brusel
Jean Brusel
Lucille Esterellas
Samuel Esterellas
Emma Flerit
Augustin Requette

LA COMMANDE

« Nous sommes un groupe d'amis (même si on ne se connaît pas tous, ça reste des amis), de 9 jeunes, felletinois, collégiens et lycéens. Nous sommes réunis par une passion plus ou moins importante pour les sports de glisse, nous aimons construire des choses, nous défouler et donner cette envie aux autres. Nous souhaiterions créer un lieu collectif, un endroit où nous réunir et partager, skater, nous amuser, et faire plaisir à notre ville !

Si nous pouvions faire un vœu, ce serait que tous nos délires et rêves se réalisent.

Dans ce lieu collectif, créé pour toutes sortes de personnes et toutes sortes d'engins sans moteur, nous voudrions que les gens soient eux-mêmes, s'amuse, qu'ils passent un bon moment. C'est un espace à partager tous ensemble, un lieu public.

Il faut que le lieu attire d'autres gens à venir, qu'il donne envie de découvrir, de pratiquer, de s'amuser, de se rencontrer. Ce serait un endroit où nous nous réunissons pour le loisir, l'amitié, l'apprentissage, un endroit pour se regrouper, et chaque jour que ce groupe grandisse.

Si les gens s'amuse nous serons contents, mais s'ils ne s'amuse pas ce projet ne servira à rien.

Nous pensons que le mieux serait quelque part dans le vaste quartier de la gare, peut-être près de la Petite Maison Rouge, ou de la Petite vitesse.

Il faudrait que ce soit tape à l'œil, et positionné de façon à ce que ça fasse envie, mais que nous puissions y aller aussi en hiver.

Nous pensons que ce lieu doit être créé mixement, c'est à dire par des architectes, des artistes, des maçons, des stylistes, des sculpteurs, des peintres, des menuisiers, des extraterrestres et des charpentiers... et par nous, de simples enfants.»

UNE ŒUVRE ESPACE

Un skatepark à Felletin

À Felletin, petit bourg rural de 1600 habitants, il n'existe aucun espace collectif pour les adolescents. Les jeunes se retrouvent chez les uns ou les autres en hiver, et doivent dénicher des espaces inexploités, pour se réunir, jouer, faire du sport... Ces espaces, parfois privés, non sécurisés ou adaptés, sont éphémères et précaires. Le skateboard souffre du manque d'organisation, et les jeunes felletinois se sont vus délogés de plusieurs « spots » privés ou en raison de conflits d'usage de l'espace public. L'absence jusqu'alors de structuration au niveau local et l'absence d'infrastructure adaptée et élaborée en concertation avec les pratiquants, rendait difficilement praticable ce sport de glisse.

En réponse à ce manque, un groupe de jeunes felletinois s'est adressé à l'association Quartier Rouge pour faire intervenir un artiste qui prendrait en compte leurs besoins individuels et collectifs dans un espace coloré ouvert à toutes et tous.

Le projet devait prendre place près de la gare de Felletin, fraîchement réhabilitée en tiers lieu culturel. La zone offre de nombreux espaces de friche qui permettent à l'imaginaire d'y projeter un idéal, et les jeunes s'étant déjà appropriés les lieux dans leur enfance pour y avoir construit des cabanes

éphémères ou escaladé les wagons désaffectés. Quartier Rouge est résidente de PANG! La gare, ce qui permet d'assurer une cohabitation et un suivi du projet à long terme.

Médiatrice de l'action Nouveaux Commanditaires, l'équipe de Quartier Rouge en applique la méthodologie en répondant à la demande des jeunes et en les accompagnant tout au long du processus. Le groupe est présent à chaque étape de prise de décision, il participe aux comités de pilotage qui réunissent la DRAC Nouvelle-Aquitaine, la Région Nouvelle-Aquitaine, la Communauté de Communes Creuse Grand Sud, la Commune de Felletin, la Maison de l'architecture du Limousin et l'artiste Jean Bonichon. Felletin a engagé une commande publique, l'association Quartier rouge continuant à accompagner le projet.

En parallèle, le groupe de jeunes commanditaires se structure en une Junior association, Entretoise, qui a pour objet de donner vie au lieu à venir en y organisant des événements et des ateliers.



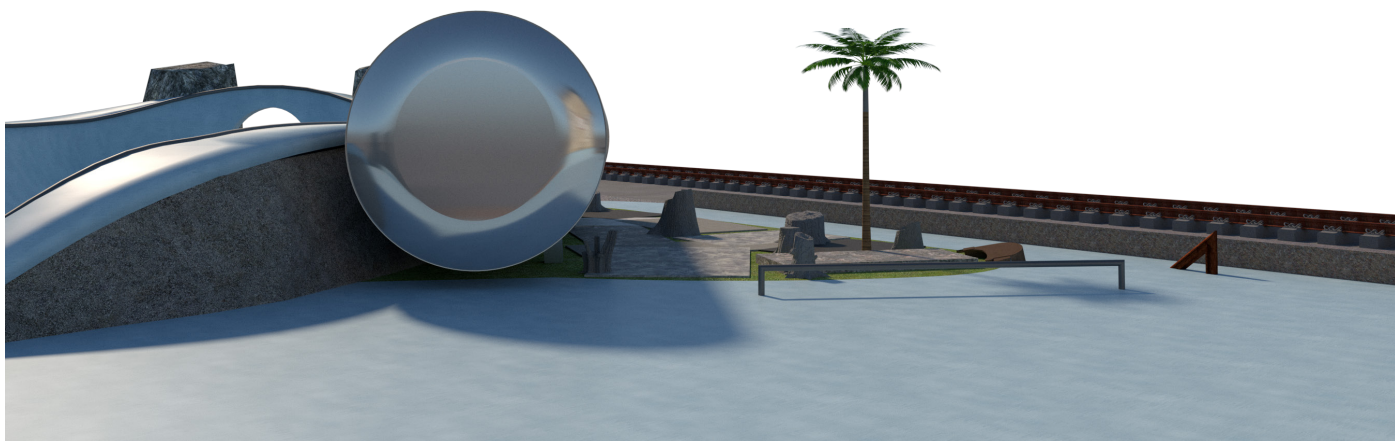
Le choix de l'artiste

En réponse à cette commande, c'est Boris Chouvellon qui a été sélectionné en proposant une œuvre immersive, un espace à glisser, propice à la rencontre, à la détente et au sport. L'œuvre *Playtime* est née à la croisée de l'ensemble de son travail artistique, de l'observation du site et de son environnement, et des rencontres avec les jeunes fellois de l'association Entretoise.

Si les œuvres de Boris Chouvellon usent d'ordinaire d'un vocabulaire de formes du désenchantement et de la dystopie, l'artiste se prête ici au jeu de créer un espace ludique et fonctionnel. Dans *Playtime*, il propose de nombreux clins d'œil à ses travaux précédents en reprenant des formes et des objets déjà apparus dans ses œuvres, mais en leur faisant raconter une nouvelle histoire, celle de la modernité de Jacques Tati, notamment importée des

Etats-Unis, dont la généalogie est liée à la dérive psychogéographique situationniste, ainsi qu'au jeu comme terrain d'émancipation.

«Pour la première fois je dépasse le seul champ artistique, les thèmes de la ruine par anticipation qui me sont chers avec mes sculptures proches du *non finito* pour aller vers une construction fonctionnaliste, ce qui, je pense, est très important dans l'évolution de ma pratique. Plutôt que de partir dans la critique, *Playtime* me permet d'être dans une situation qui s'éloigne de la société du spectacle, pour s'affirmer en tant que construction alternative, à l'encontre des parcs à thèmes nés de Coney Island.» Boris Chouvellon



Un artiste au service de la commande d'un groupe de jeunes

Boris Chouvellon, accompagné par les médiatrices de Quartier Rouge, s'est mis pendant deux ans à l'écoute des jeunes commanditaires, de leurs prophéties, de leur souhait d'avoir un endroit à eux et de leur désir d'une construction collective. Ils ont défini les usages du lieu ensemble, arpenté l'espace avec un mètre ruban et des cônes pour en définir la géométrie, imaginant les possibles. Ils sont venus à la gare expérimenter des constructions de modules de glisse avec de la pâte à modeler, sculpté ce qui pourrait être les premiers archétypes architecturaux, dépassant les plans d'urbanisme classiques. Ils ont parlé d'art, découvert le travail de Boris Chouvellon, discuté de ce qui les intéresse dans une démarche artistique, choisi les formes à retenir.

L'artiste a choisi pour ce projet de se mettre en relation avec des structures et entreprises locales. Il a initié un chantier école pour la réalisation des souches d'arbres en rocaille avec les élèves du lycée des métiers du bâtiment de Felletin, sollicité la SAPO Ambiance Bois, coopérative historique du plateau de Millevaches, la carrière Ambiaud, ROCA, TTPM et de nombreuses autres entreprises locales pour une appropriation collective de cet espace. Le collectif belge Concrete Flow a réalisé l'ensemble de la partie skatable, dont les courbes ont été dessinées par l'entreprise Cruise Control.

Playflag, un mat et un jeu de drapeaux qui pourront être hissés suivant une temporalité choisie, et pourront être complétés facilement au fil des générations. Au-delà d'un territoire, d'une nation, d'une tribu, les drapeaux seront ici à réinventer, peut-être jusqu'à nous révéler une certaine « désorientation du monde » [Alain Badiou, *Remarques sur la désorientation du monde*, 2022]

Playbillboard, la reprise d'une façade de train sous forme de billboard, pour la réalisation d'un mur d'expression libre, s'inscrit ici dans l'histoire du graff, celle des wagons qui partaient d'une ville à l'autre, graffés de blazes. L'empreinte déconstruite anguleuse d'un wagon de marchandise américain du début du vingtième siècle, brut de décoffrage, en béton armé, laissant apparaître le dessin des planches de bois, pourra se recouvrir sans cesse, alternant les strates de couches colorées pour former un palimpseste.

Playskate, est un skatepark en béton teinté de bleu à l'évocation aquatique, et au parcours circulaire. Un quarter-pipe, en forme de chasse-neige, invite à se lancer ou à s'arrêter sur une partie «street» s'étirant sur plus de vingt mètres, regroupant plusieurs modules empruntés aux formes de l'urbanisme citadin. Enfoui dans un coin, un godet de pelleuse skatable comme symbole de fin de chantier. Un bowl semblable à une piscine permet de skater en continu, une sensation d'infini pour le corps, sorte de rêve filmique à la *Endless Summer*, [Bruce Brown 1966].

Playclimb, est un parcours d'escalade destiné aux plus jeunes. Le parcours proprioceptif est pensé à l'horizontal pour ne pas tomber de haut. L'ensemble des prises d'escalades rouge vif, fixées sur les blocs d'enrochements dessine aussi un espace pictural abstrait, passant du point à la ligne, comme les points dans ces jeux que l'on relie pour faire un dessin.



Playbasketball, un panneau de basket accroché sur le bâtiment de la Lampisterie, comme une terminaison absurde sur un terrain à réinventer.

Playpalmtree, un palmier du Limousin, comme tombé du ciel, à la fois pour donner du vivant à l'installation et pour évoquer de façon allégorique la migration. Le palmier qui, bien que désormais adapté au climat de la Creuse, évoque les horizons lointains dont il est originaire, ainsi que le voyage.

Playshineandreflect, une citerne poli miroir disposée à même le sol, reflète le paysage environnant en anamorphose, le ciel et l'éclat du soleil. Elle ouvre la perspective et donne un mouvement vibrant dans l'espace. Prélevée sur une route environnante la citerne évoque le transport de produits pétroliers, d'hydrocarbures, tous liés à une énergie fossile dont la fin est déjà annoncée. Peut-être comme dans les miroirs déformés des fêtes foraines, entendrons-nous de grands éclats de rires.

Playchill, exposé sud-ouest est l'endroit où l'on peut se poser, se retrouver, se laisser porter, penser à autre chose, lire comme sur un petit îlot, regarder le ciel en écoutant de la musique, invitant par une circulation du regard, à lâcher prise, pour s'interroger sur le monde. Inscrite dans une terrasse en bois en forme de pentagone, une étoile en filet de catamaran invite à un voyage immobile et contemplatif, à un moment de suspens, une pause.

Playsail. Des voiles de bateau pour se protéger du soleil et de la pluie ont été réalisées pendant le workshop avec FormaBoom. Un ensemble de lettrages argentés comporte les prénoms des jeunes qui ont participé à l'atelier au printemps 2024 et des personnes fondatrices du projet.

PAROLE DE L'ARTISTE

Mon champ d'exploration se situe à la limite de l'espace urbain et de sa périphérie [territoriale, sociale et humaine]. Je navigue [à pied, en voiture, en train] dans des espaces frontières [voies périphériques, autoroutes, littoraux, cours d'eau]. Je tente de reproduire une représentation de la ruine moderne où se greffent aussi bien zones agricoles, industrielles, commerciales, et zones de construction à l'abandon, oubliées. Tous ces états du monde contemporain sont documentés, photographiés, enregistrés, filmés.

Ma méthode de travail consiste à prélever dans le monde qui nous entoure des objets, des formes, des impressions que je transforme ensuite dans l'espace de l'atelier. Mon but est d'opérer des déplacements et des déconnexions qui, tout en amenant des fragments du monde vers une dimension imaginaire, onirique, en révèlent aussi l'état.

Ce processus est une expérience sur le fil du rasoir, proche du déséquilibre et de l'absurde, où je tente d'éviter l'enfermement qu'engendre la répétition des formes, des motifs et de la maîtrise.

Je conçois des œuvres issues d'un travail contextuel, construites dans un esprit de recherche qui laisse apparaître l'envers du décor de façon tangible, dans un paradoxe oscillant entre une certaine brutalité et la fragilité des espaces traversés. Cela engendre souvent d'une façon quasi documentaire « un après ou un avant désenchanté » où je me cogne à des formes reprenant des archétypes de manèges, grandes roues, piscines, toboggans aquatiques, citernes, châteaux, gradins, bateaux, arbres, étoiles, drapeaux. Des formes que je transforme, métamorphosées, fossilisées, ruinées, désossées, naufragées, dressées, abattues, impraticables. Je tends un miroir entropique et reprends les mêmes signes, les mêmes matériaux qui apparaissent dans l'espace public, que je m'approprie en inversant leur valeur d'usage. Toutefois, grâce à une approche sensible et poétique, sous forme de résistance à la pauvreté des espaces et constructions que l'on nous impose, je souhaite maintenant créer des échappées qui nous renverraient à l'agora grecque, aux paradis perdus dans un désir d'utopie.

BORIS CHOUVELLON

Diplômé de l'école internationale d'art et de recherche de la Villa Arson à Nice, puis de l'école supérieure des beaux-arts de Marseille, il présente ses œuvres de façon régulière en France et à l'étranger. Ses sculptures monumentales ont été montrées dans des expositions d'art contemporain à ciel ouvert liées au paysage comme dans les hortillonnages, lors du festival Arts villes et paysage, à la maison de la culture d'Amiens, dans l'exposition Quatre, dans les Hautes-Alpes, lors de SAC Mari tra le mura à la Fondation Pino Pascali, à Polignano a Mare, en Italie ou encore au château d'Avignon, *Se souvenir de la mer*. Son travail a aussi été vu lors d'expositions collectives, au FRAC Basse-Normandie, au Musée des Beaux Arts de Calais, au SCVA à Norwich en Angleterre, au centre d'art Argos à Bruxelles en Belgique, au Centre Culturel français d'Hanoï au Vietnam, à Toronto au Canada pendant agYU presents Buy-sellf, au salon de Montrouge ou encore au Mac Val à Vitry-Sur-Seine.

En 2011, à Marseille, le MAC (musée d'art contemporain) lui a consacré une exposition monographique, accompagnée d'un catalogue. De 2012 à 2014, il était résident à la cité internationale des arts à Paris. En 2014, il était finaliste des Révélation Emerige ainsi que lauréat du 1% artistique du centre d'incendie et de secours de la Valbarelle.

En 2015, il est lauréat du prix des amis la Maison Rouge, fondation Antoine de Galbert où il présente une œuvre monumentale pour le patio de ce lieu. La même année, une monographie *Fondations*, aux éditions André Frère reprend l'ensemble de son travail. Il expose une œuvre monumentale *La part manquante* lors de l'édition 2017 du voyage à Nantes. En 2018, il séjourne à la résidence Saint-Ange à Seyssins. En 2019, il est lauréat de la bourse Étant donnés – FACE Foundation et part en résidence à Los Angeles, où il présente une exposition personnelle à la Show Gallery et réalise deux sculptures dans le désert pour la Biennale de Bombay Beach. En 2020, il présente une œuvre spécifique pour la Villa Datriis. En janvier et février 2021, il est en résidence à Alte Schmiede Kunstverein/Kulturabteilung der stadt Wien, en Autriche. En 2022 il est en résidence à l'Abbaye de Fontevraud. En 2023, il est lauréat du 1% artistique du collège Marie Curie à Laillé [35] où il réalise pendant un an le projet *Pas de perdant*. La même année, suite à une résidence, il expose dans les salles et dans le parc du Château de Monbazillac. En 2024 il expose au MUCEM à Marseille et réalise à Felletin [23] la commande publique *Playtime*.

Son travail est représenté dans des collections publiques et privées.

Expositions personnelles

- 2023 — *La Route divine*, Château de Monbazillac, France
2019 — *Cruising on empty*, Show gallery, Los-Angeles, USA
2018 — *Paradise*, La Crypte, Orsay, France
2017 — *Le Voyage à Nantes*, France
2016 — *Modern express*, Patio de la maison rouge, fondation Antoine de Galbert, France
Turn over, galerie Virginie Louvet Paris, France
2011 — *Running on empty*, [mac] musée d'art contemporain de Marseille, France, catalogue
Infinita Riviera, Macumba night club, ateliers Spada, Nice, France
Petites victoires, petites morts, Fondation Vacances Bleues, Hôtel Royal, Nice, France
2010 — *Magic world*, Zurich, Suisse
Artorama, show-room, Marseille, France
2009 — *Redessiner le monde*, Random Gallery, interface de la galerie Air de Paris et Praz-Delavallade, commissariat Yves Brochard, Paris, France
2008 — *Les petites illusions*, Buy-Sellf, Marseille, France

Expositions collectives (depuis 2018)

- 2023 — *Le grand Mezzé*, MUCEM, Marseille.
2022 — *Grand Air*, Installation in-situ, hippodrome de Verrie, commissariat Emmanuel Morin Abbaye de Fontevraud, Saumur.
2021 — *Un hiver au printemps*, commissariat : Lilian Bourgeat collection du Frac Normandie au Musée Alfred-Canel, Pont-Audemer, France
Rencontres Inattendues, œuvres du Fonds d'art contemporain - Paris Collections.
2020 — *Recyclage/Surcyclage*, Fondation Villa Datriis, L'Isle-sur-la-Sorgue, France
La résidence Saint-Ange 2015-2020, 24Beaubourg, Paris, France
2019 — Biennale de Bombay Beach , Bombay Beach, Californie, USA
Contemporary Modernism Pop-Up Gallery, Palm Springs, Californie, USA
Private choice, Appartement du Palais de Tokyo, Paris, France
2018 — *Making things happen*, The Merchant House, Amsterdam, Nederland
Horizons Sancy, projet de land art dans le massif du Sancy, France
Les Flâneurs, Collection Frac Normandie Caen, 2 angles, Flers, France
Suite résidentielles, 2 angles et artothèque de Caen, France
Exposition de Boris Chouvellon et Guillaume Talbi, suite à la Résidence Saint-Ange. ÉSAD, Grenoble France.
FIAC, Collections du FMAC Fonds municipal d'art contemporain à la FIAC, Paris, France

LE SOUTIEN À LA COMMANDE ARTISTIQUE DU MINISTÈRE DE LA CULTURE

Le soutien à la commande publique artistique concrétise la volonté de l'État, ministère de la Culture, associé à des partenaires multiples (collectivités territoriales, établissements publics ou partenaires privés), de diffuser la création contemporaine, d'enrichir notre cadre de vie et le patrimoine national, par la présence d'œuvres d'art en dehors des institutions spécialisées dans le domaine de l'art contemporain.

La commande publique artistique et l'aide à la commande artistique visent à mettre à la disposition des artistes un outil leur permettant de réaliser des projets dont l'ampleur, les enjeux ou la dimension nécessitent des moyens inhabituels. La commande publique désigne donc à la fois un objet - l'art qui, en sortant de ses espaces réservés, va à la recherche de la population dans ses lieux de vie, dans l'espace public - et une procédure marquée par différentes étapes, de l'initiative du commanditaire jusqu'à la réalisation de l'œuvre par l'artiste et sa réception par le public. Ce dispositif volontaire a donné un nouveau souffle à l'art dans l'espace public.

Présent dans des lieux très divers, de l'espace urbain au monde rural, des monuments historiques aux jardins, des sites touristiques à l'espace public qu'est l'Internet, l'art de notre temps dans l'espace public met en jeu une grande variété d'expressions plastiques parmi lesquelles la sculpture, la photographie, le graphisme, le design, les nouveaux médias, les métiers d'art, l'aménagement paysager ou les interventions par la lumière et la diversité des esthétiques.

Les aspirations de commande artistique ont, elles aussi, évolué. La notion d'usage ou de fonctionnalité de l'œuvre n'est plus récusée. L'intervention peut aussi avoir un caractère éphémère (intervention pour un événement par exemple), donnant l'occasion d'une perception nouvelle et marquante de l'espace.

Ce soutien à la création du ministère de la Culture - Direction générale de la création artistique répond aux enjeux de l'élargissement des publics de l'art contemporain et de l'encouragement des artistes à créer des œuvres inédites et exceptionnelles.

Soutien à la commande artistique

Le ministère de la Culture - Direction générale de la création artistique met en œuvre un dispositif de soutien aux commandes artistiques. Ainsi, les commanditaires publics ou privés, le plus souvent des collectivités territoriales, peuvent solliciter un accompagnement de l'État par son expertise artistique et technique, ainsi que par un possible soutien financier. Pour ce faire, les commanditaires contactent, dès le début du projet, le/la conseiller/ère pour les arts plastiques de la Direction régionale des affaires culturelles du lieu où le projet est prévu.

La liste des directions régionales des affaires culturelles est disponible sur : <https://www.culture.gouv.fr/Regions>

En Nouvelle-Aquitaine, cette politique de l'État a contribué à donner naissance à de nombreuses œuvres parmi lesquelles le trésor de la cathédrale d'Angoulême de Jean-Michel Othoniel, *Spirit House* de Marina Abramovic à Bourgneuf, *Aotsugi* de Lorian Brillet et Nicolas Lelièvre à Limoges, le mobilier liturgique de l'église Saint-Hilaire de Mathieu Lehanneur à Melle, *Comme deux tours* de Jean-Luc Vilmouth à Châtelleraut. Parmi les commandes publiques soutenues et en cours de réalisation : *Métaprisme* d'Evariste Richer pour l'église Saint-Pierre de Melle (septembre 2024), *George* de Françoise Petrovitch en hommage à George Sand pour la Cité internationale de la tapisserie et de l'art tissé d'Aubusson (2026).



LA SOCIÉTÉ DES NOUVEAUX COMMANDITAIRES

Développé depuis le début des années 1990 avec le soutien de la Fondation de France, le protocole artistique des Nouveaux commanditaires a permis la création de plus de 500 œuvres en France et dans le monde, dans des contextes très variés et des disciplines diverses : arts visuels, design, théâtre, littérature, cinéma, musique, architecture, sciences ou encore bande dessinée.

L'action Nouveaux commanditaires permet à des groupes de citoyen·nes d'être accompagnés dans la commande d'une œuvre répondant au contexte spécifique qui est le leur. Ces citoyen·nes-commanditaires se réunissent autour d'un objectif commun formulé collectivement : faire émerger une œuvre en réponse à une situation et à des besoins, soulevant des problématiques sociales ou sociétales [désertification rurale, revitalisation de liens sociaux, transition écologique, recherche d'identité d'une communauté ou d'un territoire...].

Un médiateur ou une médiatrice accompagne l'ensemble des étapes de la commande et fait office d'intermédiaire entre les citoyen·nes-commanditaires et l'artiste - ou le·la scientifique, cette approche étant aussi développée dans le domaine des sciences -, afin de s'assurer que chaque personne impliquée trouve sa juste place dans le processus.

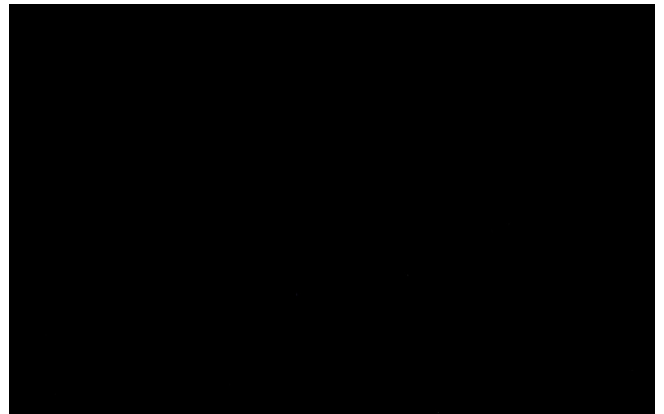
À partir de la demande énoncée par les commanditaires, l'artiste explore des perspectives inédites, propose de nouveaux imaginaires, construit des récits alternatifs. Qu'elle soit durable ou éphémère, grande ou petite, participative ou contemplative, l'œuvre trouvera la forme la mieux adaptée à la commande tout en respectant la liberté d'invention et de création de l'artiste.

À partir de 2023, c'est désormais la Société des Nouveaux commanditaires qui pilote, structure et fédère cette démarche de commande citoyenne, véritable art de la démocratie mis en œuvre avec les médiateurs et médiatrices de chaque région de France.

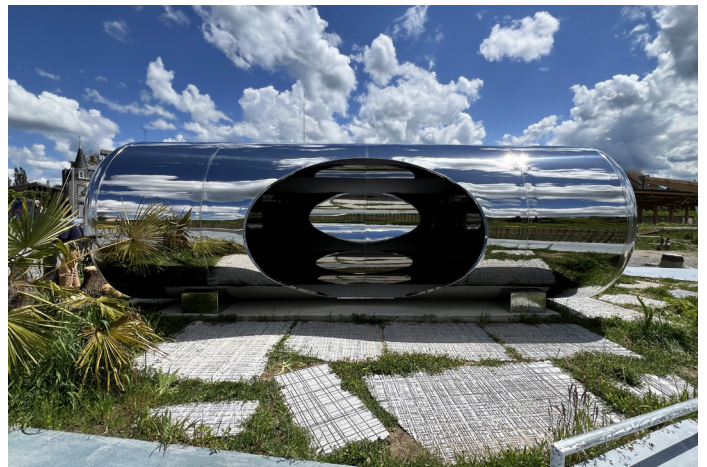
La Société des Nouveaux commanditaires développe l'action Nouveaux commanditaires avec le soutien du Ministère de la Culture et de la Fondation de France.

www.lasocietedesnouveauxcommanditaires.org

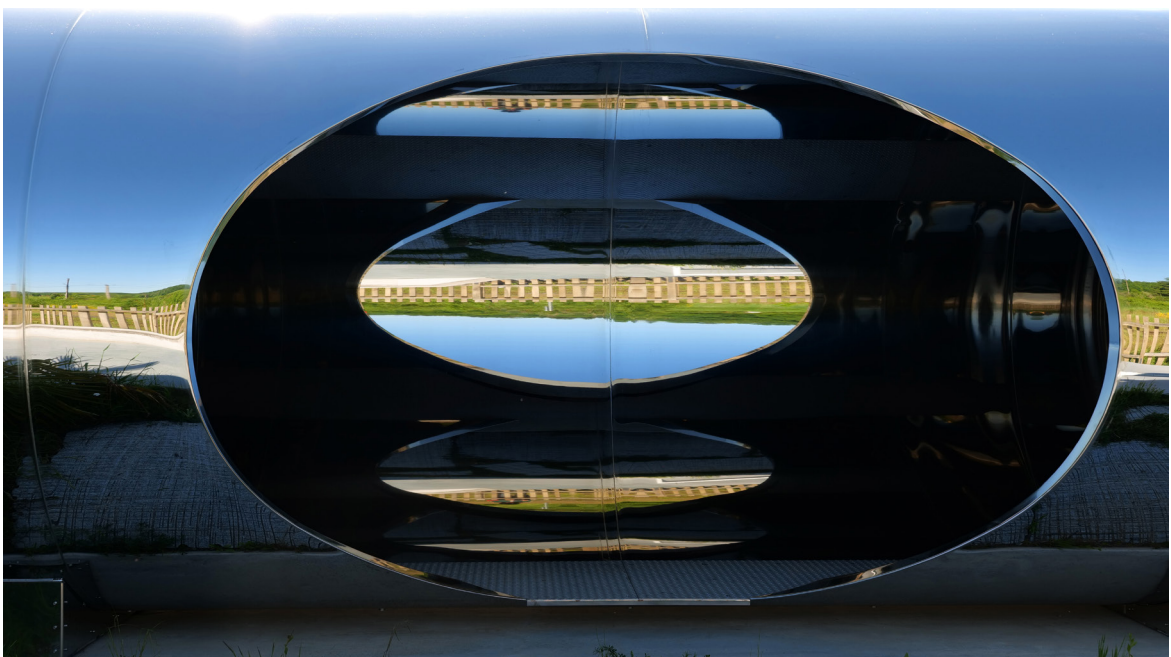
VISUELS DISPONIBLES



© Morgane Defaix



© Morgane Defaix
© Boris Chouvellon



© Morgane Defaix

PLAYTIME

2022

DOSSIER DE PRESSE ET BILAN

PRODUCTION MÉDIATION

PLAYTIME

Playtime est un projet initié en 2019 avec un groupe de onze jeunes felletinois et villages alentour souhaitant faire réaliser par un artiste ou collectif d'artistes un espace pour se retrouver, jouer ensemble et pratiquer des sports de glisse. L'œuvre à la fois sculpturale et praticable sera installée près de la gare de Felletin. Quartier Rouge accompagne cette commande devenue commande publique en 2021 et dont la mairie de Felletin est désormais commanditaire.

En 2022, la parution de l'appel à candidature Playtime, ouvert aux artistes et collectifs sensibles aux questions d'œuvres dans l'espace public fait l'objet d'un grand intérêt : plus de 30 dossiers sont reçus. Un comité de pilotage de sélection, où les jeunes disposent d'une voix chacun au même titre que les partenaires et Quartier Rouge, permet l'analyse de l'ensemble des dossiers pour sélectionner quatre artistes et collectifs, qui seront invités à réaliser une étude pendant cinq mois. Le projet retenu devait être présenté en septembre 2022 à la commission du Ministère de la Culture pour la Commande publique, mais un report de cette séance a été demandé par l'ensemble du COPIL afin de continuer d'approfondir le projet et d'en préciser certains aspects.

■ ÉTUDES

Quatre artistes et collectifs ont été présélectionnés pour la réalisation d'une étude du projet, qui devait répondre à un ensemble de critères artistiques, techniques et financiers. Les quatre artistes ou collectifs sélectionnés étaient :

- Yocto Studio, Lichen Architecture, Think Stupid Studio, Evolving Skateparc
- Maison Gutenberg, Dejode & Lacombe, Victor Brévière
- Raphaël Zarka
- Boris Chouvellon

En avril 2022, une rencontre commune des artistes/architectes était organisée, conviant l'ARBAN à présenter l'étude urbanistique menée autour du quartier de la gare, permettant aux équipes de découvrir les possibles lieux d'implantation du projet, de rencontrer la mairie, certains partenaires et les jeunes pour échanger sur les enjeux du projet.

Suite à cette première rencontre, toutes les équipes sont venues une ou plusieurs fois à Felletin pour des temps individuels, découvrir et s'approprier les lieux, rencontrer les acteurs locaux, les jeunes et mener des ateliers avec eux pour coconstruire le projet.

Les quatre études complètes sont rendues en août 2022, à l'issue des entretiens menés par le comité de pilotage et les jeunes avec les équipes candidates, c'est le projet de Boris Chouvellon qui est retenu.

■ BORIS CHOUVELLON

« L'ensemble du temps de recherche pour ce projet fût le sédiment d'interrogations tant artistiques, que sociologiques, que politiques, mais surtout un rapport de conscience au monde, avec le désir de création d'une "sculpture sociale", reprenant des idées de justice, d'humanisme et de société équitable. J'ai toujours gardé cela en tête dans l'élaboration de mes œuvres, le faisant souvent apparaître en creux, de façon ténue. »

Extrait de la lettre de motivation de Boris Chouvellon

Le projet retenu de Boris Chouvellon est une proposition d'espace immersif, mêlant l'histoire du skate (un bowl aux couleurs des piscines californiennes des années soixante-dix), à des espaces de repos (cabane dans un wagon, grand filet en extérieur), et surfaces d'expression libre. Les matériaux utilisés renvoient aux pratiques locales (granit, bois, béton) et une somme de workshop est imaginée pour intégrer les jeunes felletinois et étudiants du Lycée des métiers du bâtiment à la réalisation d'une partie de l'œuvre.

Boris Chouvellon, qui s'intéresse d'ordinaire aux formes dystopiques, critiquant la société de l'amusement et du spectaculaire, propose ici un îlot immersif, ludique et reposant, une nouvelle carte postale felletinoise à l'arrivée du train.

PRODUCTION MÉDIATION

PLAYTIME

■ PRODUCTION ET RÉALISATION

Le choix définitif d'implantation de l'œuvre est fait en octobre 2022, l'œuvre s'installera près de PANG! la gare, sur une friche appartenant à la mairie. Les équipes techniques de cette dernière entament dès lors un travail de nettoyage du terrain pour permettre l'implantation de l'œuvre dans les meilleures conditions en 2023.

À l'issue de l'année 2022, le budget de réalisation du projet est presque finalisé. Les jeunes sont auditionnés en juillet 2022 par la CAF et la DSDEN pour expliquer leur projet. Ils iront également le présenter à la commission pour la commande publique du Ministère de la culture en février 2023, qui sera déterminante.



■ DATES

- **7 mars 2022**
Clôture de l'appel à candidatures
- **6 avril 2022**
COFIL de sélection
- **27 avril 2022**
Rencontre collective des 4 collectifs/artistes sélectionnés (ARBAN, DRAC, commune de Felletin, jeunes, Quartier Rouge)
- **14 mai, 21 mai, 4 juin, 11 juin 2022**
Venue individuelle, ateliers et discussions avec les jeunes par les 4 artistes/collectifs
- **6 juillet 2022**
Présentation projet CAF par les jeunes Guéret
- **26 août 2022**
Rendu 4 études
- **30 et 31 août 2022**
Copil d'audition des 4 candidats
- **Septembre 2022**
Sélection de Boris Chouvellon
- **Octobre à Novembre 2022**
Préparation du terrain par la mairie de Felletin
- **1^{er} octobre, 9 et 10 novembre 2022**
Rencontres des jeunes avec Boris Chouvellon

■ PARTICIPANTS :

- 10 jeunes âgés de 14 à 18 ans

■ PARTENAIRES :

DRAC Nouvelle-Aquitaine, Région Nouvelle-Aquitaine, Commune de Felletin, CAF de Creuse, DSDEN (SDJES), ANS (Agence Nationale du Sport), Communauté de Communes Creuse Grand Sud

Playtime : un lien piéton à l'échelle du bourg / un parcours de découverte multi-sites

1. PÔLE CULTUREL ET DE LOISIRS



2. PLACE DE LA GARE

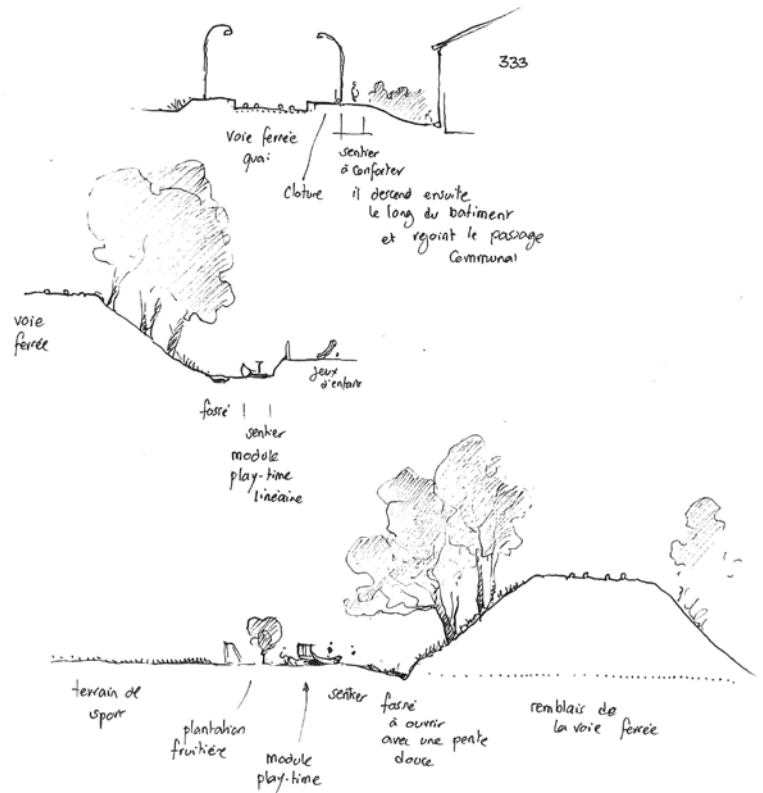


3. VALLON DE GRANGES



44 / étude d'aménagement du quartier de la gare

Coupes de principe sur le secteur des Granges



PLAYTIME

2023

DOSSIER DE PRESSE ET BILAN

L'ESPACE EN PRÉSENCE

ASSURER LA PRODUCTION ET LA CO-PRODUCTION D'ŒUVRES AUTOUR D'ENJEUX DE SOCIÉTÉ

Actions adressées à des habitants, à la société et au monde de l'art

PLAYTIME

Playtime est un projet de commande publique artistique à l'initiative d'un groupe de dix jeunes felletinois. Accompagné par l'association Quartier Rouge, ce projet vise à inviter un artiste ou collectif d'artistes à imaginer un espace qui puisse accueillir petits et grands, et qui permette aux adolescents de skater, se retrouver, pratiquer et apprendre ensemble à Felletin. L'artiste **Boris Chouvellon** a été choisi pour la conception et la réalisation de ce projet.

Séjour à Paris

En 2023, l'artiste Boris Chouvellon propose un projet artistique répondant à l'ensemble du cahier des charges, et retravaillé depuis septembre 2022 avec les jeunes et le comité de pilotage du projet. Le projet, déjà financé dans sa phase d'étude par le Ministère de la Culture pour la Commande Publique, a été présenté en juin 2023 pour la phase de réalisation.

Initialement, la date de présentation au Ministère était fixée au 15 février 2023. Un séjour s'est organisé autour de cette date, afin de profiter de ce déplacement pour visiter des expositions, découvrir l'atelier de Boris Chouvellon, préparer l'intervention des jeunes auprès de la commission, et préparer l'exposition à la médiathèque de Felletin.

Au programme du séjour, une journée de travail à l'atelier de Boris Chouvellon pour la préparation de l'exposition à la médiathèque (choix des œuvres de Boris Chouvellon, choix des photos, écriture des textes de présentation...), vernissage de l'exposition *Au-delà à Lafayette Anticipations*, visite de l'exposition *Histoires Vraies* au Mac Val présentée par l'assistant aux expositions temporaires Julien Blanpied (l'exposition présente des travaux de Anne Brégeaut et Aurélien Mauplot, entre autres nombreux artistes, avec lesquels Quartier Rouge a travaillé), visite de l'exposition Christian Marclay, Tour Eiffel et visite de l'exposition *La Fabuloserie* à la Halle Saint Pierre.

L'ensemble des visites d'exposition donnent lieu à de petits exercices d'observation et d'analyse, afin d'aiguiser le regard des jeunes sur leur exposition à venir à la médiathèque de Felletin.

Exposition à la médiathèque

Du 17 mars au 3 mai 2023 s'est tenue une exposition de *Playtime* à la médiathèque intercommunale à Felletin. L'exposition présentait les vues du projet de Boris Chouvellon, trois œuvres de l'artiste, des installations de l'association Entretoise — créée par les jeunes commanditaires pour animer le lieu — et un ensemble de documents de présentation du projet (frise chronologique, dossier du projet...). Cette exposition a permis à l'ensemble de la population felletinoise et alentour de découvrir le projet en amont de sa réalisation. Il s'agissait pour la plupart des jeunes d'une première expérience d'exposition : choix des œuvres, documents descriptifs de l'exposition, communication, installation dans l'espace, discours inaugural... Les jeunes ont pu participer à l'ensemble des étapes de conception de l'exposition.

17 mars/3 mai 2023

EXPOSITION

PLAYTIME

Médiathèque
à Felletin



L'ESPACE EN PRÉSENCE

Commission de la commande publique, financements de l'ANS et de la Région Nouvelle-Aquitaine

Le 9 juin 2023, deux jeunes représentant le groupe de commanditaires ont présenté devant la commission nationale à la commande publique au Ministère de la Culture, le projet de réalisation avec l'artiste Boris Chouvellon, l'adjoint à la mairie Philippe Esterellas et la médiatrice Pomme Boucher. Ce temps a été préparé en amont à partir des témoignages apportés par tous les jeunes, permettant de mettre en évidence l'ensemble de leurs points de vue et expérience vis-à-vis du projet de l'artiste. La commission a validé l'engagement financier du ministère pour la phase de réalisation en félicitant l'engagement des jeunes et de l'ensemble des parties prenantes au projet. En 2023, le dossier adressé à l'Agence Nationale du Sport dans le cadre des équipements de proximité par la commune de Felletin et visant à soutenir la réalisation de *Playtime* a été retenu, permettant à la commune de bénéficier d'un apport financier complémentaire pour cet équipement à destination des jeunes de la commune.

En octobre 2023, la Région Nouvelle-Aquitaine s'est également prononcée pour un soutien financier du projet à hauteur de 15 000 euros.

Finalisation des études techniques et autorisations de travaux

En juillet 2023, le prestataire Cruise control a finalisé les plans pour le dépôt de la demande d'autorisation de travaux et finalisé les plans définitifs et chiffrés en octobre. L'autorisation de travaux, malgré un dépôt en mairie début août a subi de nombreux retards dus à différentes contraintes administratives. L'autorisation a finalement été reçue mi-décembre 2023.

Ajustements, calendrier et voisinage

Le workshop prévu avec Camille Ayme la première semaine des vacances de juillet a été reporté du fait de l'absence de certains jeunes et du retard général dans la réalisation. Il a été privilégié de rassembler les différents moments de participation et d'ateliers avec les jeunes autour du moment de la réalisation et à partir du moment où le calendrier serait connu.

Les travaux qui devaient commencer en octobre ont pris un certain retard dû aux autorisations diverses, mais aussi aux négociations nécessaires survenues début novembre avec Grange solaire, le propriétaire des terrains attenants à celui de la mairie pour *Playtime*. Le projet d'implantation des ombrières prévu par Grange solaire et communiqué mi-octobre après avoir reçu l'arrêté d'autorisation est venu perturber l'environnement proche de *Playtime*. Des négociations, encore en cours, sont nécessaires, afin de respecter les contraintes techniques, d'usages des deux parties, mais aussi les contraintes esthétiques et symboliques de *Playtime*.

Partenaires

Ministère de la Culture et de la Communication dans le cadre de la commande publique, Région Nouvelle-Aquitaine, Agence Nationale du Sport (équipement de proximité), Commune de Felletin, CAF de la Creuse, MSA mutuelle agricole.

L'ESPACE EN PRÉSENCE

PLAYTIME

PHOTOS



L'ESPACE EN PRÉSENCE

PLAYTIME

PRESSE

La Montagne - mercredi 22 mars 2023

FELLETIN ■ Médiathèque : une exposition pour découvrir le projet de skatepark de la gare

Avec et pour les jeunes Felletinois

Playtime est le nom donné au futur skatepark de Felletin. Sa construction est prévue juste à côté de la gare désaffectée puis rénovée à l'initiative de l'association Quartier rouge.

Les travaux du skatepark doivent débuter en septembre pour se terminer au printemps 2024. En attendant, Playtime fait l'objet d'une exposition qui a été inaugurée en fin de semaine dernière, à la médiathèque intercommunale de Felletin.

Les jeunes sont partis à la recherche d'un lieu bien à eux

Playtime a mobilisé ces dernières années une dizaine de jeunes Felletinois. Certains se connaissent depuis l'école maternelle, d'autres sont arrivés ces dernières années à Felletin. Les premiers, au temps de l'école primaire, avaient l'habitude de se



INAUGURATION. Boris Chouvellon aux côtés de jeunes Felletinois et de Bertille Leplat.

retrouver dans la cabane installée à côté de la gare. L'arrivée du chapiteau Méliès les a contraints à partir. Ils ont été hébergés un temps, dans le même quartier, par Vincent Dubourg qui à son tour a eu besoin du site mis à disposition. Alors, ils sont partis à la recherche d'un lieu bien à eux. Ils se sont rapprochés de Quartier rouge. Un projet de skatepark a été lancé en 2019, en lien

avec la commune. Réunions, déplacement à Bordeaux (avec visite d'un skatepark), appel à projets (30 artistes ont répondu, quatre ont été présélectionnés), séjour à Paris avec visite de l'atelier de Boris Chouvellon (*), l'artiste retenu, et d'expositions...

Une association créée

Les jeunes Felletinois ont créé l'association Entretol-

se en charge de l'animation du site.

L'exposition de la médiathèque intercommunale a été inaugurée en présence de Boris Chouvellon et d'élus dont Renée Nicoux, maire de la commune. Elle présente les différentes étapes du projet collectif mais aussi des œuvres de Chouvellon, un jeu de société de Bertille Leplat (de Quartier rouge), et plusieurs créations des jeunes

d'Entretolse.

Boris Chouvellon a visité le site avec les trois autres candidats retenus au printemps 2022. Sélectionné en septembre, il s'est totalement immergé dans le projet en tenant compte des contraintes budgétaires et de temps mais aussi des souhaits des jeunes Felletinois. Il a imaginé un espace ne se limitant pas à un simple skatepark avec panneau de basket, mur horizontal d'escalade, citerne-abri... L'artiste utilise le granit, le bois, le béton... L'espace doit se déployer sur 400 m², sur 30 mètres de long. Une étoile est prévue au sol, une forme sculptée qui tient lieu chez Chouvellon de signature. Il a ajouté un palmier né en Creuse d'une graine rapportée mais aussi un drapeau... ■

(*) Boris Chouvellon est diplômé de l'École Internationale d'Art et de Recherche de la Villa Arson à Nice, puis de l'École supérieure des Beaux-Arts de Marseille. Il a été exposé dans plusieurs pays, son travail est représenté dans des collections publiques et privées.

➔ **Pratique.** Exposition visible jusqu'au 3 mai.

L'ESPACE EN PRÉSENCE

PLAYTIME

PRESSE

A la découverte du futur skatepark



EXPOSITION. La médiathèque intercommunale de Felletin présente jusqu'à la fin de la semaine Playtime, autrement dit le futur skatepark dont la construction est prévue juste à côté de la gare désaffectée. Les travaux du skatepark doivent débuter en septembre pour se terminer au printemps 2024. L'exposition dévoile notamment la maquette du skatepark, initié par un groupe d'adolescents qui ont depuis constitué l'association Entretoise. Le cheminement du projet s'est étalé sur plusieurs années avec l'appui de l'association Quartier rouge. La structure sera la propriété de la commune. Le skate a été conçu par Boris Chouvellon, l'artiste retenu à la suite d'un appel à candidature. Le projet bénéficie de l'aide de différents partenaires. Après la phase d'étude (32.000 €), le coût de la réalisation est chiffré à 275.215 €. ■

PLAYTIME

2024

DOSSIER DE PRESSE ET BILAN

L'ESPACE EN PRÉSENCE

ASSURER LA PRODUCTION ET LA CO-PRODUCTION D'ŒUVRES AUTOUR D'ENJEUX DE SOCIÉTÉ

PLAYTIME

Avant que ne soit inaugurée *Playtime*, le 13 juillet 2024, dans une grande fête à l'image de la fédération qu'a suscité ce projet tout au long de sa création, le début d'année était ponctué pour l'équipe de Quartier Rouge d'une somme de temps publics pour en accompagner l'arrivée à Felletin, ainsi que par le suivi du chantier de réalisation de l'œuvre de **Boris Chouvellon**.

Ateliers de graffiti et de sérigraphie pour les adolescents, présentation du projet dans les établissements scolaires, réunions avec le groupe de jeunes porteurs du projet, derniers choix techniques et esthétiques pour l'œuvre, organisation du chantier, préparation de l'inauguration... ont été autant de moments collectifs préalables à l'arrivée de ce décor californien dans le quartier de la gare de Felletin.

Dès le lendemain de son inauguration, l'œuvre est activée quotidiennement par un grand nombre d'enfants, adolescents, adultes qui viennent y jouer, découvrir ou redécouvrir la glisse, se poser, escalader, observer... *Playtime* est une réussite et devient à Felletin un véritable lieu de rencontre et d'apprentissage pour tous les âges.

PARTENAIRES

Ministère de la Culture dans le cadre de la commande publique, Région Nouvelle-Aquitaine, Agence Nationale du Sport (équipement de proximité), Commune de Felletin, CAF de la Creuse, MSA (mutuelle sociale agricole).

PROPRIÉTAIRE DE L'ŒUVRE

Commune de Felletin.

PRÉSENTATION AUX ÉTABLISSEMENTS SCOLAIRES

- **Le vendredi 22 mars et le mardi 9 avril**, l'équipe de Quartier Rouge, accompagnée par trois jeunes du groupe de commanditaires, se rendent à l'école primaire et au collège de Felletin pour y présenter le projet, prêt à sortir de terre. C'est l'occasion pour les jeunes de parler de la démarche à leurs pairs, et d'en transmettre la pérennité : *Playtime* est un projet pensé pour les jeunes felletinois, et c'est une responsabilité pour les futurs adolescents de s'occuper de cet espace, de faire remonter leurs besoins à la mairie, de prendre soin du lieu collectivement, et de s'investir dans l'association **Entretoise**, créée par le groupe de commanditaires, pour continuer de faire vivre l'œuvre.

Participation

École primaire : Deux classes concernées, CM1 et CM2 — 35 élèves.

Collège : Participation libre entre midi et 14h, 25 élèves sur les deux présentations.

- **Le 20 septembre**, les élèves du Lycée des Métiers du Bâtiment (LMB), accompagnés par le chef des travaux Laurent L'héritier, viennent sur place visiter *Playtime*. La collaboration sur l'œuvre avec le LMB, notamment pour la réalisation de souches d'arbre en rocaille, est ainsi présentée aux nouveaux élèves. C'est l'occasion pour Quartier Rouge de présenter ses actions dans l'objectif de continuer à créer des collaborations fructueuses sur le territoire.

Participation

20 élèves, deux professeurs, le chef des travaux.

L'ESPACE EN PRÉSENCE

WORKSHOP FORMABOOM

● Du 24 au 26 avril se tient à PANG! La gare et dans le jardin un workshop de graffiti, animé par le collectif de graphistes marseillais **FormaBoom**. Deux grandes voiles d'ombrage qui seront installées sur l'œuvre pour créer des zones de fraîcheur sont taguées par les jeunes, qui choisissent d'abord un blaz (pseudo de graffeur), puis le découpent dans du papier adhésif, le placent ensemble sur les voiles pour créer un grand motif collectif avant de le passer à la bombe. Une des deux voiles aux noms des 32 enfants présents pendant l'atelier est désormais installée sur l'œuvre, l'autre le sera bientôt, en attendant de trouver son implantation idéale.

Participation 32 enfants inscrits, entre 9 et 17 ans.

WORKSHOP SÉRIGRAPHIE

● Les 1er et 2 juin, l'atelier de sérigraphie **Les Michelines** a proposé aux jeunes commanditaires ainsi qu'à quelques nouveaux invités un atelier de sérigraphie pour réaliser des t-shirts à l'effigie de *Playtime*. L'atelier consistait à découvrir le principe de l'impression en sérigraphie, à concevoir différents graphismes, puis à les imprimer sur des t-shirts qui ont ensuite été vendus pendant l'inauguration de *Playtime* au profit de l'association **Entretoise**, pour l'achat de matériel ou l'organisation d'événements.

Participation 12 jeunes présents pendant les deux jours d'atelier.

TRAVAUX

À partir de mai, les travaux commencent pour la réalisation de l'œuvre. L'entreprise **TTPM** terrasse l'espace, puis c'est au tour de **Concrete Flow**, entreprise internationale de réalisation de skateparks, de venir réaliser toute la partie skatable de l'espace en béton bleu. **Boris Chouvellon**, entouré de nombreux artisans, bénévoles et jeunes commanditaires, finalise le chantier dans une dernière ligne droite de plusieurs semaines avant l'inauguration de l'œuvre encore fraîche.

L'artiste vidéaste **Morgane Defaix** est venue filmer tous les jours pendant les travaux de **Concrete Flow** et a réalisé un montage qui était visible dans la salle d'exposition de la gare, et qui a depuis été mis en ligne en version courte visible sur le lien: <https://vimeo.com/1014851268>

INAUGURATION

C'est le **13 juillet** qu'a été inauguré *Playtime* dans une grande célébration festive qui se voulait à l'image du projet : ludique, sportive, dansante, et accueillante pour toutes et tous. En présence de l'artiste **Boris Chouvellon**, de l'ensemble des jeunes commanditaires, de **Quartier Rouge** et des partenaires du projet, l'inauguration s'est déroulée sous un grand soleil en forme de boule à facettes.

La programmation a été pensée avec les jeunes commanditaires dans une volonté commune de présenter et d'activer l'œuvre dans tous les usages qui y ont été imaginés : des jeux pour les tous petits sur le mur d'escalade, un atelier graffiti avec le graffeur **Popay** sur le mur d'expression libre, des cours de skate pour les débutants et les initiés sur le skatepark, des jeux de basket, une chorale et des DJ set sur les modules de skate transformés en scène... Mais la fête s'étendait aussi sur tout le site de la gare, avec une boom en patins à roulettes animée par **Grrrr Roller Disco**, un stand de sérigraphie où étaient imprimés les t-shirts dessinés par les jeunes commanditaires, une exposition sur l'ensemble du projet à la gare, un studio mobile de **Radio Vassivière** qui diffusait l'événement en direct depuis *L'hypothèse du 4x4*, et un stand pour boire et manger pour plus de 300 personnes venues célébrer l'arrivée de ce nouvel espace de jeu et de rencontre.

L'inauguration mobilise plus de trente bénévoles dès une semaine avant le début de l'événement, pour la finalisation des travaux sur l'œuvre, la cuisine, l'installation du site, le montage de l'exposition, etc. Un étudiant des beaux-arts de Limoges, **Cléméo**, vient en stage en soutien à l'équipe de **Quartier Rouge** pour la préparation de l'événement.

L'ESPACE EN PRÉSENCE

VIE DE L'ŒUVRE ET DEVENIR DU LIEU

Bien qu'inaugurée, l'œuvre reste encore en attente d'un élément phare : la citerne. Cabane imaginée par Boris Chouvellon comme un élément reflétant l'ensemble de l'espace en le déformant, et permettant aux jeunes de s'abriter de la pluie ou de se protéger du soleil, la citerne, suite à un malentendu avec les fournisseurs qui n'ont plus été en mesure de la réaliser, n'arrivera qu'au printemps 2025.

Malgré le retard de l'espace abrité, *Playtime* a dès le lendemain de son inauguration été approprié par le public. Tout l'été, et dès que le ciel est dégagé, on peut voir toutes sortes d'engins à roulettes chaussés par des personnes de tous les âges, des basketteurs réinventant le sport en jouant avec les courbes du *bowl*, des cours de skate improvisés, des « apéros mix » inopinés, et un public venu parfois de loin pour profiter du coucher de soleil sur le banc en étoile.

Une charte d'utilisation de l'espace et de ses possibles devenirs est en cours de rédaction par Quartier Rouge et la mairie pour permettre à toutes et tous de s'approprier le lieu tout en respectant le travail de création de Boris Chouvellon et les intentions de l'association Entretoise portée par les jeunes. Un engouement local pour le skate depuis l'arrivée de *Playtime* laisse penser qu'il serait intéressant de monter un club de skate pour encadrer des cours réguliers.

DATES

- **Vendredi 22 mars, mardi 9 avril**
Présentation du projet à l'école primaire et au collège de Felletin.
- **Du 24 au 26 avril**
Workshop de graff sur les voiles d'ombrage du collectif de graphistes Formaboom.
- **1er et 2 juin**
Workshop de sérigraphie à l'atelier Les Michelines.
- **De mai à juillet**
Travaux de réalisation de l'œuvre.
- **Vendredi 12 juillet**
Inauguration de *Playtime*.
- **Vendredi 20 septembre**
Présentation du projet aux étudiants du LMB de Felletin venus sur place.

PLAYTIME



Atelier de graff sur les voiles d'ombrage et visite des élèves du Lycée des Métiers du Bâtiment.

PLAYTIME



Création des visuels et impressions des t-shirts par les membres de l'association Entretoise à l'atelier Les Michelines.

PLAYTIME



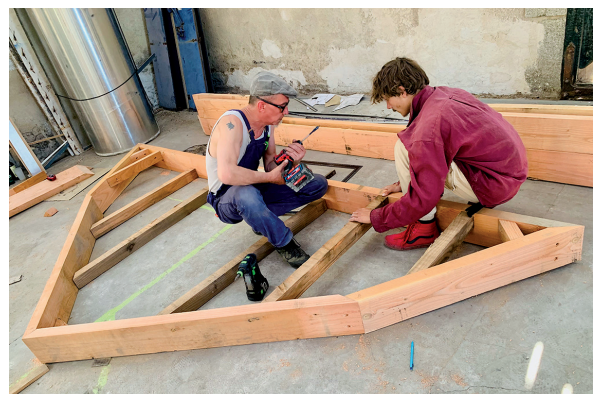
Le chantier de *Playtime*, terrassement du site par l'entreprise TPM et ossatures des courbes skatables par Concrete Flow.

PLAYTIME



Finalisation du skatepark, revêtement bleu et création du mur d'expression par Boris Chouvellon.

PLAYTIME



Livraison des souches en rocaille réalisées au LMB, accroche des modules d'escalade, réalisation de l'étoile avec les jeunes.

PLAYTIME



Préparation à l'implantation du palmier, les souches sont intégrées au décor et Niele teste la première la surface de glisse.

PLAYTIME



Journée d'inauguration, présentation du projet par Entretoise, remerciements et animations sur le skatepark et sur le site.

PLAYTIME



Une énorme boule à facette éclairée et portée par une grue scintille jusque tard dans la nuit, le mur est tagué Yes Parc !

PLAYTIME**FELLETIN**

La Montagne - mardi 11 juin 2024

Les travaux du skatepark ont débuté

Juste à côté de l'ancienne gare de Felletin, les travaux de réalisation d'un skatepark ont débuté. Tout doit aller très vite puisque l'inauguration est prévue le 13 juillet.

Le projet est déjà ancien puisqu'il remonte à 2019. Sa réalisation a pris du temps puisqu'il a été décidé de lui donner une dimension artistique. C'est finalement un artiste parisien, Boris Chouvellon, qui a été retenu. Ce dernier a conçu un espace de 400 m² environ comportant, en plus du skate, un



EN CHANTIER. C'est sous la pluie que le chantier a débuté, suscitant la curiosité.

panneau de basket, un mur horizontal d'escalade, un citerne-abri et une étoile au sol sans oublier la présence symbolique d'un palmier et d'un drapeau... L'artiste utilise le granit, le bois, le béton...

Les jeunes Felletinois, depuis le lancement du projet, ont eu tout le temps de s'organiser. Ils ont créé l'association Entretreoise qui aura en charge l'animation du site.

Ce skatepark nécessite un financement de 92.400 €, la part communale s'élevant à 18.458 €. ■

PLAYTIME

FELLETIN

La Montagne - vendredi 12 juillet 2024

Un skate park digne d'une œuvre d'art !

Playtime, le skate park en cours de création sur le parvis de l'ancienne gare de Felletin sera inauguré demain, samedi 13 juillet, à 16 heures. Ce nouvel équipement est conçu comme une œuvre d'art élaborée par l'artiste parisien Boris Chouvellon.

« Playtime est un décor dystopique et poétique dont chaque élément raconte une histoire, du skate dans les piscines californiennes des années 1970, aux souches d'arbres en rocaïlle abritées sous un palmier du Limousin, en passant par la citerne de transport de nos hydrocarbures », souligne l'artiste. Il présente Playtime comme « un espace immersif, sportif, de chill et de rencontre, destiné à toutes et tous pour partager des pratiques, des jeux



À LA GARE. Pomme Boucher et Cristina Moreno, et deux jeunes de Quartier rouge, présentent le nouvel équipement qui sera inauguré ce samedi.

et des silences dans l'espace public ».

Playtime ajoute au skate park un mur d'escalade latéral (pour les enfants), un mur d'expression libre, un panier de basket, une étoile en bois pour s'asseoir (les voiles résultent d'un atelier jeunes qui s'est déroulé à Pâques).

Le site entre en fonctionnement mais ne sera terminé qu'à la fin de l'été. Il répond à une initiative d'un groupe de jeunes felletinois aujourd'hui organisés en association qui s'est appuyé sur Quartier rouge pour l'accompagner et assurer la médiation.

Le projet a mis 5 ans

pour se concrétiser : en 2022, Boris Chouvellon a été choisi pour imaginer une « œuvre permettant la glisse, la rencontre, la mise en scène et l'appropriation de l'espace public par les jeunes ». Le collectif belge Concrete Flow a réalisé l'ensemble de la partie skatable, les courbes étant dessinées par Cruise Control.

Une inauguration festive

Au programme de cette journée d'inauguration, après les discours officiels, des animations seront proposées : initiation roller avec Le Grrr'Roller

Disco et sa caravane Roller Disco Mobile, initiation skate avec Bitterworld Bitterworld, tournoi de basket, mur d'escalade pour les plus petits, sérigraphie avec Atelier Les Michelines, exposition à la gare relatant le déroulement de la réalisation du skate, boom roller disco, vidéo, concerts et djs sets... ■

➔ Pratique. Playtime fonctionnera en accès libre sous la responsabilité des pratiquants. L'équipement sera ouvert jusqu'à 22 heures en été et 19 heures le reste de l'année. Les engins motorisés seront interdits. Un règlement sera affiché à l'entrée. Des ateliers d'initiation seront organisés à la rentrée. Renseignements auprès de Quartier rouge, à la gare de Felletin.

EN CHIFFRES

164.000 €

Financés par le ministère de la Culture qui assure plus de la moitié du financement, L'Agence nationale du sport participe à hauteur de 25 %, la Région 5 %, la CAF et la MSA, 2,5 % et la Ville, propriétaire du lieu, 10 %.

PLAYTIME**Felletin** L'inauguration festive de Playtime

Publié le 02/08/2024 - La Montagne



Bertille Leplat au micro aux côtés de Renée Nicoux, Sophie Lecointe, Boris Chouvellon et des jeunes d'Entretoise. © Droits réservés

FELLETIN. L'inauguration festive de Playtime. Le quartier de la gare évolue. Après la réhabilitation de la gare voici deux ans, puis l'inauguration voici quelques semaines d'une cabine communicante et tout récemment celle de l'extension de la Petite maison rouge, bar-spectacle associatif, voici celle de Playtime, un skatepark ouvert à différentes autres pratiques. Il a été conçu comme une œuvre d'art, répondant à une commande publique (1) faisant suite à l'initiative de neuf adolescents aujourd'hui organisés en association (Entretoise).

Un projet qui remonte à 2019

Boris Chouvellon, l'artiste qui a conçu Playtime, était bien sûr présent lors de la cérémonie d'inauguration (2). Playtime, qui sera totalement terminé à la rentrée, ajoute au skate park, un panier de basket, un mur d'escalade latéral, un mur d'expression libre, une étoile en bois en guise de siège, un palmier pour le décor et dans quelques semaines, une citerne ouverte servant d'abri.

La gestation du nouvel équipement a demandé du temps puisque l'idée du projet remonte à 2019. Les jeunes d'Entretoise se sont documentés, ils ont participé au choix de l'artiste retenu dans le cadre d'une commande publique, ils se sont ensuite rapprochés de l'équipe de Concrete flow qui a réalisé le skate en béton bleu.

Un dialogue avec des espaces californiens

Playtime apporte aujourd'hui de la couleur et du dépaysement. Il se présente comme un lieu de loisirs et de rencontres des jeunes de Felletin et des communes voisines. Il conforte l'équipement loisir du secteur. « Cette œuvre paysage prend en compte les lignes de ce site panoramique, son héritage ferroviaire, son passé de friche, son lien avec l'exploitation du bois et sa dimension minérale, a déclaré Bertille Leplat, de Quartier rouge. Elle ouvre un dialogue plus inattendu, mais qui s'impose aujourd'hui comme une évidence avec d'autres espaces californiens, faisant surgir d'un même geste l'histoire et la pratique du skate à Felletin ». De la couleur et du dynamisme, du dépaysement, une œuvre collective. Autant de propos émanant des différents discours qui ont marqué l'inauguration.

(1) Il a bénéficié de la médiation de Quartier rouge, du soutien du Ministère de la culture, de l'agence nationale du sport et de la commune, propriétaire des lieux. (2) Tout comme Sophie Lecointe, directrice adjointe déléguée de la Drac, accompagnée de Mathieu Bordes, consultant arts plastiques. Nicolas Ollier représentait l'Agence nationale du sport. Des élus, dont Renée Nicoux, maire, étaient présents. Les fondateurs d'Entretoise étaient de la fête aux côtés des salariés de Quartier rouge.

Pratique. Playtime fonctionne en accès libre sous la responsabilité des pratiquants. L'équipement est ouvert jusqu'à 22 heures en été et 19 heures le reste de l'année. Règlement affiché à l'entrée. Des ateliers d'initiation seront organisés à la rentrée. Renseignements auprès de Quartier rouge, à la gare.

PLAYTIME

Inauguration Playtime
en direct avec Radio Vassivière depuis L'Hypothèse du 4 x 4



smart

▶ 00:00

<https://radiovassiviere.com/2024/07/inauguration-playtime/>

Et aussi :

[Playtime : une commande publique inédite](#)

Publié le 12 juillet 2024 > sur le site de la DRAC Nouvelle-Aquitaine